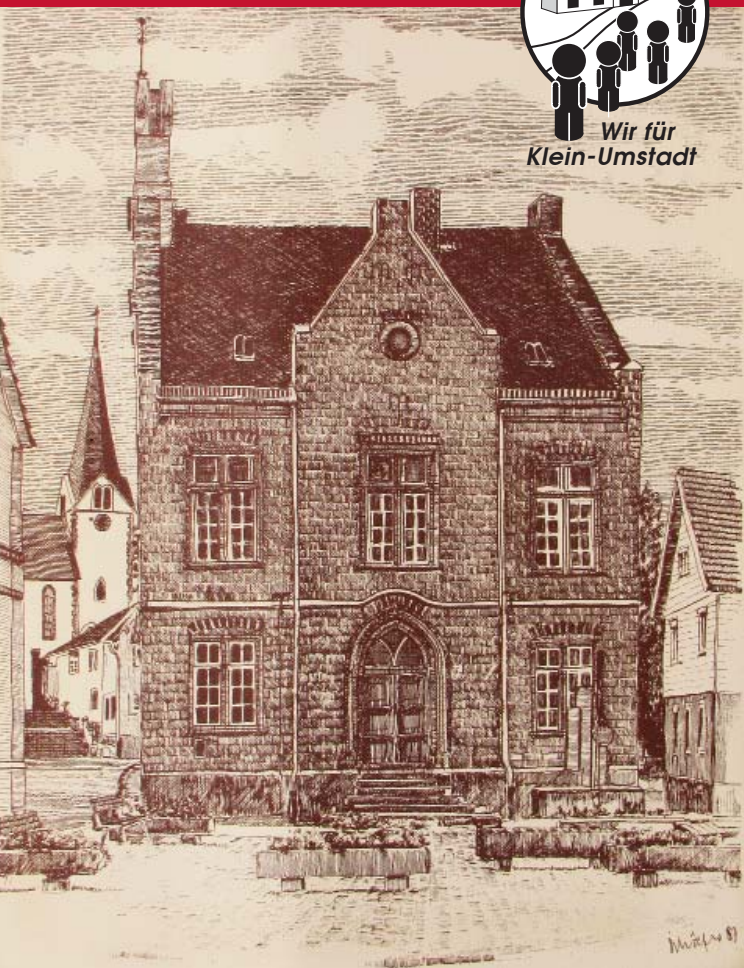


Klein-Umstädter **Bote**

Februar 2015



Ausgabe 16

Große Resonanz auf die Sonderausgabe 15 des Klein-Umstädter Boten

Starkes Interesse an der Ausgabe 15 des KLUB war auch nach der Verteilung der 870 Hauswurfsendungen noch zu verzeichnen. An folgenden Ausgelegten waren die sukzessiv nachgelegten Exemplare jeweils kurzzeitig vergriffen:

Volksbank, Sparkasse und Altes Rathaus Klein-Umstadt, Umstadtbüro und Rathaus Umstadt. Am Ende summierten sie sich mit den Schaukästenauslagen auf 160 Stück.

Neue Bestuhlung im Alten Rathaus

Schöner und leichter zu handhaben sind die ‚neuen‘ Stühle, die im Sommer 2013 gegen die abgenutzten und unhandlichen Stühle aus der Erstausrüstung des sanierten Alten Rathauses ausgetauscht wurden. Wir verdanken sie einer Entdeckung des KIKU-Mitgliedes, Edgar Weber, bei einer Haushaltsauflösung und einer Spontanabstimmung mit AKDE und Agenda-Büro. Zur Pflege der neuen Stühle haben sich Mitglieder des Musikzuges der Freiwilligen Feuerwehr Klein-Umstadt bereit erklärt.



Gärten der Erinnerung (Projekt Friedhofsroute)

In Ausgabe 15 (Sonderausgabe) haben wir über das Projekt ‚Gärten der Erinnerung‘ berichtet. Nach zweijähriger Arbeit vieler Mitwirkender unter Führung des Evangelischen Dekanats Vorderer Odenwald, wurde die Friedhofsroute am 22. November 2014 in Schaaheim offiziell eröffnet. Sechszwanzig von achtzig vom Landkreis begutachteten Friedhöfen bilden nun diese ‚Route‘. Sie stellt zwar keinen vorgezeichneten Weg dar, der zu den einzelnen Zielen führt, sondern eher eine Idee, die sie alle verbindet. Und der Klein-Umstädter Friedhof ist eines von ihnen. Allen beteiligten Friedhöfen aus den Gemeinden Babenhäusen, Brandau, Dieburg, Groß-Bieberau, Groß-Umstadt, Groß-Zimmern, Klein-Zimmern, Mühlthal, Ober-Ramstadt, Rohrbach, Habitzheim, Hering, Lengfeld, Nieder-Klingen, Ober-Klingen, Ueberau und Schaaheim ist ein individuelles informatives Falblatt gewidmet, das die wesentlichsten Merkmale und Besonderheiten, sowie Erwähnens- und Wissenswertes darstellt und beschreibt. Das Klein-Umstädter Falblatt kann einem Köcher am Eingang Friedhofparkplatz entnommen werden. Sie können es auch einsehen unter www.klein-umstadt.de → Kirche.

Für das Jahr 2016 ist folgende Tour geplant:
Friedhof Babenhäusen und jüdischer Friedhof - Ehrenfriedhof und Friedhofsanlage Schaaheim - Kirchhof an der Wehrkirche Klein-Umstadt - jüdischer Friedhof Sickenhofen.

Treffpunkt Bahnhof Babenhäusen
Leichte Steigungen I - Dauer ca. 6 Stunden.
Anmeldung erforderlich.
Der Termin wird noch bekannt gegeben.



Diese Übersichtstafel am Eingangstor informiert über die Friedhofsroute und den Klein-Umstädter Friedhof.

Gärten der
Erinnerung



Friedhof
Klein-Umstadt



Allgemeines und Wissenswertes

Seit urdenklichen Zeiten befindet sich der Klein-Umstädter Friedhof an gleicher Stelle, und zwar an der Südseite der sog. ‚Wehrkirche‘, die - auf einem vorspringenden Bergsporn errichtet - das Dorf überragt.

Der Friedhof wurde erstmals 1832 erweitert, als die Ortsbevölkerung auf etwa 700 Seelen angewachsen war. Aber bald erwies sich auch der neue Friedhof als zu klein, so dass die Kreisbehörde seine Verlegung an den Ortsrand ins Auge fasste. Dem widersetzten sich Bürgermeister und Ortsvorstand mit Erfolg, so dass man 1879 stattdessen den Friedhof in südwestlicher Richtung erweiterte. 1976 wurde dann mit der Angliederung weiterer hangwärts gelegener Flächen die heutige Ausdehnung erreicht. Diese dreimalige Erweiterung des Friedhofs ist heute noch wahrnehmbar. Die Trauerhalle stammt von 1964 und ist in zeittypischer Form gestaltet.

Historie

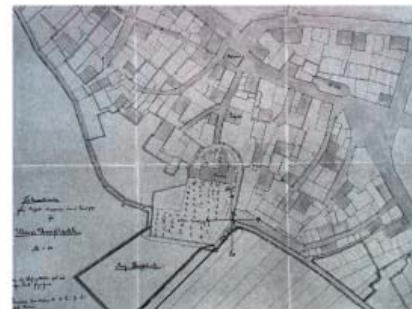
Neben dem gotischen um 1470 entstandenen Chor der Kirche wurde nach dem Ersten Weltkrieg ein Ehrenmal für die Gefallenen errichtet, das 1956 um eine Bronzeplatte mit den Namen der im Zweiten Weltkrieg gefallenen Soldaten ergänzt wurde.

Von alten Grabsteinen ist nur noch ein einziger aus dem Jahre 1763 erhalten, der, einst in die Friedhofsmauer eingefügt, die Zeiten überdauert hat. Der als barockes Oval gestaltete Stein ist beidseitig beschriftet und erzählt in knappen Worten die Lebensgeschichte der Verstorbenen, einer Mutter vieler Kinder. Drei Söhne und zwei Töchter überlebten die Mutter. Sie starb im Alter von 57 Jahren und zwei Monaten. Auch ihr ‚Leichentext‘ (Offenbarung des Johannes, 7. Kap., V, 13-17) wird zitiert:

"UND.ES.ANT.WORT.DER.ELTESTE.EINER.UND.
SPRACH.ZU.MIR.WER.SIND.DIESE.MIT.WEISEN.KLEITER.A
N.GE.THAN.UND.WOHER.SIND.SIE.
KOMEN=UND.SPRACH.ZU.IM.HERR.DU.
WEISEST.UND.ER.SPRACH.ZU.MIR.DIESE.
SINDS.DIE.DA.KOMEN.SIND.AUS.GROSEN.
TRIB.SAL.UND.HABEN.IR.KLEIDER.HELE"

Ansprechpartner und Information

Stadt Groß-Umstadt, 06078 781-0, www.gross-umstadt.de.



Rundgang auf dem Friedhof Klein-Umstadt

Betritt man den Friedhof vom Parkplatz aus und durchschreitet die kleine Torhalle an der Grenze vom neuen zum alten Teil des Friedhofs, so fällt der Blick unweigerlich auf die ‚Wehrkirche‘, die nur von diesem leicht erhöhten Standpunkt aus in ihrer Baugestaltung voll zur Geltung kommt.



Das Projekt wurde ausschließlich aus Spenden finanziert, für 2015 wird eine Gesamtbroschüre in Aussicht gestellt.

Spazier- und Wanderwege

Die Arbeitsgruppe **AG-Spazierwege** ist nach ihrer Bestands- und Zustandsanalyse zu folgendem Ergebnis gelangt:

Mit den beiden Wanderwegen **KU1** und **KU2** ist Klein-Umstadt gut ausgestattet. Nimmt man den gut beschriebenen (Faltblatt Geopark-vor-Ort) und mit Informationstafeln ausgestatteten **Geoparkpfad** hinzu, dessen Verlauf sich mit einigen Teilabschnitten des **KU2** deckt, ergibt sich ein nahezu geschlossener und ortsnaher Kreiswanderweg um Klein-Umstadt.

Hinzu kommen viele nicht befestigte, aber öffentlich nutzbare Landwirtschafts- und Forstwege, die individuell bewandert werden können, ohne dass diese aufwendig ausgebaut, umgewidmet, kartiert und nachhaltig gepflegt werden müssen.

Die AG beschreibt die bestehenden Wege wie folgt:

Wanderweg KU1

Einer von zwei Klein-Umstädter Wanderwegen ist der als **KU1** in weißer Schrift ausgewiesene kürzere Wanderweg, der vom östlichen Dorfe in einer Schleife bis unterhalb des **Binselbergs (Oberhöhe)** und zurück auf leicht begehbaren, meist asphaltierten Wegen führt. Er hat eine Länge von 3,3 km und startet im Kreuzungsbereich **Elterweg, Schwerspatweg** und **Am Stuckertsgraben**. Er kann in beiden Richtungen begangen werden, wobei in Uhrzeigerichtung der Anstieg unterhalb des Binselbergs steiler ist als der gemächlichere gegen Uhrzeigerichtung über den Schwerspatweg (Schützenhaus des Schützenclub 1968 e. V.).

Wählt man die **Uhrzeigerichtung**, folgt man dem Elterweg entlang der Felder Richtung Elterhof. In Sichtweite am **neuen Weinberg Richtung Kleestadt** vorbei passiert man nach 1,2 Kilometern den **Kleestädter Bach** und kommt nach einer ansteigenden Kehre am Elterhof (km 1,7) an. Vor einem mächtigen Baum liegt ein vermutliches Teil-Relikt eines **römischen Altarsteins**. Hier biegt man am Hof steil ansteigend rechts ab in Richtung Binselberg, bis man an die Waldgrenze unterhalb desselben kommt (km 2). Hier fehlt leider noch eine Bank um auszuruhen und die Sicht zu genießen. Entlang des Schwerspatweges

mit wundervoller **Fernsicht in Richtung Frankfurt**, auf **Taunus** und **Dieburger Bucht**, geht es dann zum Ort zurück. Wer will, kann sich auf der Wikipedia-Seite von Klein-Umstadt ein Panoramabild vorab anschauen, um Wanderlust zu bekommen. Geschichtlich Interessierte wissen sicher auch von den **alten Barytgruben**, die sich früher links und rechts des Schwerspatweges befanden. Am **Kloa-Umschder Schützenhaus** vorbei, wo man - so am Wochenende offen - zu einer Schlussrast einkehren kann, ist man in wenigen Hundert Metern wieder im Dorf. Bei einer Wanderzeit von etwa einer Stunde ist das eine schöne Nachmittagsrunde und kann leicht mit dem **KU2** verbunden werden, an dessen westlichem Wendepunkt man die Bekanntschaft mit den besonderen Eigenschaften des Baryts machen kann. An dieser **Geoparkpfad-Station (2)** befinden sich auch verschiedene andere Gesteinsproben aus dem Klein-Umstädter Untergrund. Weblink zum Rundweg: <http://goo.gl/maps/h5Wol>

Wanderweg KU2

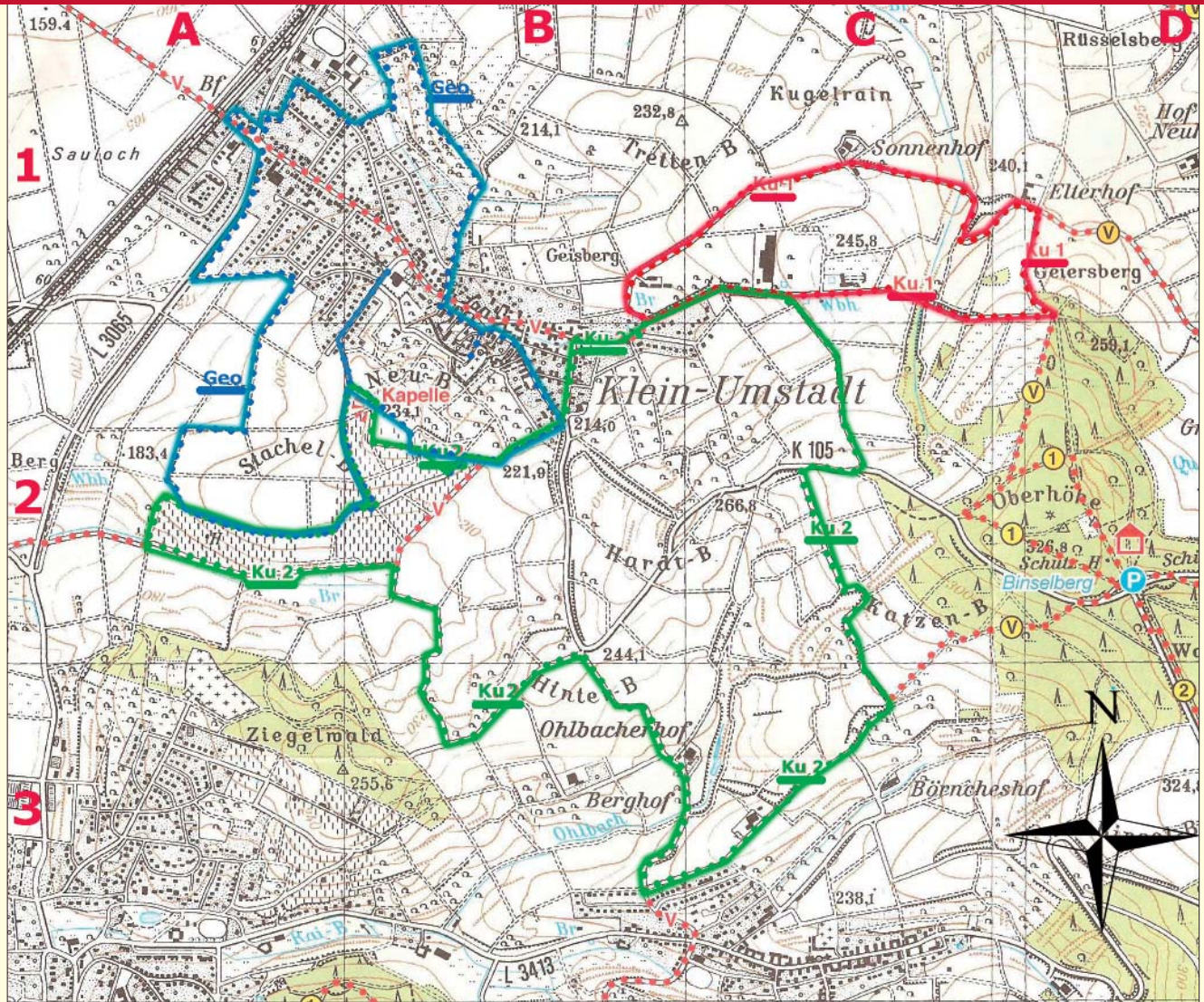
Der **KU2** zeichnet sich als familienfreundlicher Wanderweg aus, der in 2 Varianten begehbar ist. Einmal mit 6 km auf meist befestigten Wegen mit viel freier Sicht in landwirtschaftlich geprägter Natur, oder mit der längeren Variante von 7,6 km, die über das Weinanbaugelände **Stachelberg** zur **Wendelinuskapelle** führt. Zwei leichte Steigungen bringen den Kreislauf in Schwung, belohnt werden die Wanderer mit wunderbaren Aussichten auf Groß-Umstadt, einige seiner Ortsteile und die Nachbargemeinden. Bei klarer Sicht kann das Auge in die Ferne schweifen, z.B. zum Taunus, nach Frankfurt und bis hin zum Vogelsberg.

Wer eine Einkehr auf ca. der Hälfte des Weges machen möchte, kann Glück haben, wenn das **Vereinscafé des SV Kuckuck 1927 Raibach e. V.** im Schützenhaus geöffnet hat. Die Öffnungszeiten sollte man aber vorher bei der Vereinsleitung erfragen.

Starten kann man z.B. am oberen Ende der **Heinrich-Möser-Straße** in Richtung „**Köpfchen**“. Von da an ist der Weg mit **KU2** in weißer Schrift markiert.



Wanderwege um Klein-Umstadt



- Wanderweg Ku1 
- Wanderweg Ku2 
- Geoparkpfad 

Sammelpunkt Geoparkführungen Bürgerhaus

Der Standort Bürgerhaus ist seit längerer Zeit ein weiterer Startpunkt der Geopfad-Führungen und hat sich wegen seiner zentralen Lage sowohl zu den innerörtlichen als auch Außenstationen des Pfades als zweckmäßig erwiesen. Folgerichtig wurde er mit dem Sammelpunktkennzeichen des Geo-Naturparks Bergstraße – Odenwald an gut ersichtlichem Standort versehen.



Die Geopark-vor-Ort-Begleiter im Bild:



Von links: Reinhild Kuhlmann, Dr. Manfred Schopp, Rainer Bausch, Gerhard Heil, Franz Huber, Helmut Hoffmeister, Bernd Adler.
Nicht im Bild: Heike Krupka.

Geoparkpfad „Kleine Bergstraße“

Im Veranstaltungskalender des Geoparkpfades „Kleine Bergstraße“ sind für das Jahr 2015 folgende Führungen vorgesehen:

Samstag, 14. März
Geologie, Klima und Weinbau

Samstag, 9. Mai
Die Kleine Bergstraße

Sonntag, 17. Mai
Von der Blüte ins Honigglas

Samstag, 5. September
Im Obst- und Weinherbst unterwegs.
Mit Weinprobe.

Sonntag, 11. Oktober
Ortsrand, Rathaus und Kirche



Ausführliche Informationen zu den Führungen bekommen Sie aus den Geopark-Faltblättern an den Auslagestellten Rathaus Groß-Umstadt, Umstadtbüro, Altes Rathaus Klein-Umstadt und an der Geoparkstation Wendelinuskapelle, sowie unter www.klein-umstadt.de → Geoparkpfad → Termine

Die Termine werden zeitnah zu den jeweiligen Führungen in der Presse veröffentlicht.

Überblick Vereins- und Unterhaltungsangebote

In Ausgabe 15 haben wir einen detaillierten Überblick über alle Klein-Umstädter Vereins- und Freizeitangebote angekündigt. Nachstehend sehen Sie eine alphabetische Auflistung aller Vereine und Gruppierungen, die Ihnen eine Vielzahl an Beteiligungs- und Unterhaltungsmöglichkeiten bieten. Haben Sie darüber hinaus Wünsche und Anregungen, wenden Sie sich bitte an die genannten Kontaktadressen oder wenden Sie sich direkt an die Sparten- und Übungsleiter/innen.

Über aktuelle und die jährlichen Veranstaltungstermine der Vereine können Sie sich auch aus den Aushängen in den AKDE-Schaukästen informieren.

AKDE - Arbeitskreis Dorfentwicklung

Kontakt: info@klein-umstadt.de

www.klein-umstadt.de und die AKDE Mitglieder

AWO - Arbeiterwohlfahrt, Ortsverein Groß-Umstadt

Beratung, Information und Betreuung von jungen Menschen, Familien und Senioren

Organisation und Durchführung von Aktivitäten mit dem AWO-Spielmobil

Kontakt: Horst.Schneberger@t-online.de

www.awo-dadi.de

Christengemeinde Ecclesia

Kontakt: info@ecclesia-gross-umstadt.de

www.ecclesia-gross-umstadt.de

Crazy Dancers Klein-Umstadt

Linedance

alle Altersgruppen

Kontakt: walterwacker@arcor.de

www.redneck-hawkeye.de

www.cc-crazy-dancers.de

Deutsches Rotes Kreuz

Ortsverein Dorndiel/ Klein-Umstadt/ Raibach

Kontakt: info@drk-dorndiel.de

Evangelische Kirche

Kontakt: evkirchekleinumstadt@web.de

Evangelischer Posaunenchor

Altersgruppen: 8-80 J.

Kontakt: Michael.Bomsdorf@t-online.de

Frauenhilfe der evangelischen Kirche

Frauen Netzwerk, Vorträge, Basteln, Ausflüge

Kontakt: [Monika Heil](mailto:Monika.Heil@t-online.de)

Telefon: 06078-8528

Senioren gymnastik für Frauen

Kontakt: [Miriam Claus](mailto:Miriam.Claus@t-online.de)

Telefon: 06078/967026

Fabulicious Dance Community

Kindertanz, Hip Hop und Showtanz

Fabinis: ab 5 J.

Wildberries: ab 7J.

Funky Fresh: ab 14 J.

Outer Limits: ab 18 J.

Kontakt: Verena@fabdance.de

www.fabdance.de

Förderverein der

Wendelinusschule & Jugendakademie e. V.

Förderung von Vor- und Grundschulkindern in Kursen

bzw. von Jugendlichen in der Jugendakademie

Kontakt: info@fv-wendelinusschule.de

www.fv-wendelinusschule.de

Freiwillige Feuerwehr Klein-Umstadt

Minifeuerwehr: 6-10 J.

Jugendfeuerwehr: 10-17 J.

Einsatzabteilung: 17-60 J.

Kontakt: vorsitzender@feuerwehr-klein-umstadt.de

www.feuerwehr-klein-umstadt.de

Geopark Klein-Umstadt

Kontakt: info@klein-umstadt.de

www.klein-umstadt.de und die Geoparkpfad Begleiter

Hobbystübchen

Laienschauspielgruppe

Altersgruppe: Ab 16 J.

Kontakt: w-meufels@t-online.de

www.hobbystuebchen-klein-umstadt.de

Jugendtreff (Stadt Groß-Umstadt)

„Altes Rathaus“ Klein-Umstadt

Jeden Dienstag von 15:30 Uhr bis 19:30 Uhr

Kontakt: stadtteil.jugendarbeit@gross-umstadt.org

Kerbverein Klein-Umstadt 1989 e.V.

Fastnacht, Kerb und Comedy

Altersgruppe: 2 bis 99 J.

Kontakt: post@kerbverein89.de

www.kerbverein89.de

Kleintierzuchtverein Klein-Umstadt

Rassegeflügel und Kaninchen

Kinder-, Jugend- und Aktivengruppe

Kontakt: michael_friess@web.de

Kulturinitiative Klein-Umstadt

Jugend, Filmtage, kulturelle Veranstaltungen,

Jugendfreizeiten

Altersgruppe: Ab 5 J.

Kontakt: f.kloepfer@web.de

www.kiku-klein-umstadt.de

Landfrauen

Basteln, Unterhaltung, Gesellschaftsspiele, Ausflüge

Altersgruppe: ab 55 J.

Kontakt: Inge Jungermann Telefon: 06078-5109

Musikzug der Freiwilligen Feuerwehr Klein-Umstadt

- Notenwachtel
- Blockflötenkurs
- Instrumentenausbildung
- Jugendorchester
- Musikzug

Kontakt: werner-krebs@feuerwehr-klein-umstadt.de

www.feuerwehr-klein-umstadt.de/musikzug

NABU

Ortsgruppe Kleestadt/ Klein-Umstadt/ Richen

Kontakt: W. Schmitt Telefon 06078-8155

Schützenclub 1968

Schießsport

Jugendliche unter 12 J. (mit gesondertem Antrag)

Jugendliche von 12-17 J. (mit Einverständnis der Eltern)

ab 18 J. bis ins hohe Alter

Kontakt: mail@sc-klein-umstadt.de

www.sc-klein-umstadt.de

Skatklub 22+1

Skat und Skip-Bo Spielerinnen und Spieler

Altersgruppe: ab 8 J.

Kontakt: herbertheil@yahoo.de

Sozialverband VdK (Ortsverband Klein-Umstadt)

Alle Altersgruppen

Kontakt: h.dittes@gmx.de

TSV Klein-Umstadt 1909 e.V.

Sport für jedes Alter

Turnen, und Leichtathletik

- Eltern-Kind-Turnen
- Turnen für Jungen
- Kindertanz
- Leichtathletik
- Aerobic
- Gymnastik (Pluspunkt Gesundheit)
- Sportabzeichen
- Tanzen
- Walken

Tischtennis

- Altersgruppe: ab 6 Jahre

Kegeln

- Altersgruppe: ab 12 Jahre
- Training in Schaaheim

Fußball

- Bambinis
- Schüler
- Jugend
- Herren

Wandern

Kontakt: vorstand@tsv-klein-umstadt.de

www.tsv-klein-umstadt.de



Der Arbeitskreis Dorfentwicklung AKDE

Peter Dyroff - Vereine, Redaktion

Mozartweg 9; Tel.: 06078 - 22 70

Internet: peter-dyroff@t-online.de

Thomas Hahn - Redaktion

Ringstraße 53, Tel.: 06078 - 78 92 55

Internet: t.hahn@email.de

Gerhard Heil - Vereine, AKKU, Geopark

Bahnhofstraße 89; Tel.: 06078 - 7 55 57

Internet: g.heil@t-online.de

Helmut Hoffmeister - Redaktion; Dokumentation;

Website Kl.-U., Geopark

Windfangstraße 15; Fax u. Tel.: 06078 - 7 53 70

Internet: helhoff39@web.de

Hildegard Hoffmeister - Projektsupport allgemein

Windfangstraße 15; Fax u. Tel.: 06078 - 7 53 70

Internet: hildegard.hoffmeister@web.de

Dr. Florian Kloepfer - Kirche; KIKU

Rathausgasse 3; Tel.: 06078 - 91 18 50

Internet: f.kloepfer@web.de

Erna Macht - Ortsvorsteherin; AKKU;

Soziales; Redaktion

Ringstraße 89; Tel.: 06078 - 46 60

Internet: erna-macht@t-online.de

Jutta Saliba - Redaktion

Am Seidenberg 2; Tel.: 06078 - 9 30 75 82

Internet: jutta.saliba@gmx.de

Rainer Wallert - Redaktion; Medien

Bahnhofstraße 67; Tel.: 06078 - 91 11 67

Internet: wallert@hipermedia.de

Edgar Weber - Redaktion; Ortschronik; KIKU

Rosenhöhe 2; Tel.: 06078 - 61 53

Internet: charisma.weber@t-online.de

AKKU - ArbeitsKreis Klein-Umstädter Vereine

KIKU - KulturInitiative Klein-Umstadt

Geopark - Begleiter Geopark „Kleine Bergstraße“

Redaktion - Klein-Umstädter Bote (KLUB)

Der Klein-Umstädter Bote erscheint unregelmäßig.

Die bisher erschienenen Ausgaben können Sie lesen auf

www.klein-umstadt.de unter AKDE.